

På forkant

c/o Borgergade 111

DK- 1300 København K

info@paaforkant.dk

www.paaforkant.dk

Notat

Nedslagspunkter i 'Erhvervsanalyse af kommunerne På Forkant'.

Af Pia Heike Johansen og Morten Frølund, Center for Landdistriktsforskning ved Syddansk Universitet.

Indledning

Notatet indeholder en kortlægning af udvalgte nedslagspunkter i "Erhvervsanalysen af På forkant kommunerne" udarbejdet af Region Syddanmark. Formålet med notatet er at pege på centrale muligheder og indsatsområder for På forkant kommunernes erhvervsudviklingsindsats. Notatet berører følgende seks nedslagspunkter: 1) de nye virksomheder, 2) stedbundne erhverv, 3) oplevelseserhverv, 4) pendling og socio-økonomiske profiler, 5) de yngre borgeres uddannelse og 6) arbejdsimmigranter. Nedslagspunkterne er udvalgt gennem en proces, hvor statistiske erhvervs- og arbejdsmarkedsdata fra statistikbanken er krydset på forskellige måde indtil der kunne ses et mønster. Formålet med denne proces er finde mønstre, der både kan understøttes af eksisterende national og international forskning i landdistrikter og som har relevans for kommunernes erhvervsudviklingsindsats. Der er altså tale om en datastyret kortlægning, som er understøttet teoretisk og har blik for erhvervspolitisk relevans.

Hovedkonklusioner

- Samlet set er der et tab af arbejdspladser i kommunerne, men der skabes også nye arbejdspladser. Disse arbejdspladser skabes særligt inden for brancherne: Kultur og fritid, erhvervsservice, information og kommunikation. Virksomhederne inden for disse brancher er i vækst. Disse brancher kan spille en væsentlig rolle i den fremtidig erhvervsudvikling i På forkant kommunerne. Undersøgelser peger på at med de små virksomheder er kommunerne mere robuste overfor strukturændringer.

- På forkant kommunerne har en høj andel af stedbundne erhverv og dermed et godt udgangspunkt for at målrette erhvervsudviklingsinitiativer til en samlet gruppe af virksomheder. Der er en høj andel kvinder, som er selvstændig erhvervsdrivende. Der kan være et fastholdelses- og bosætningspotentiale i at målrette erhvervsudviklings- og erhvervsnetværksinitiativer til de selvstændige kvinder.
- På forkant kommunerne har oplevet vækst i antal selvstændige inden for oplevelsesøkonomiske erhverv, og at dette også gælder for kvinder, som er selvstændige. Ligesom med de stedbundne erhverv viser der sig et godt udgangspunkt for at målrette erhvervsudviklingsinitiativer til en gruppe erhvervsdrivende, som har en livstilbaseret tilgang til at bo og arbejde i landdistriktskommuner.
- Der er en forholdsvis stor andel af lønmodtagere på topleder og højt lønniveau, som pendler mere end 50 km til arbejde. Det peger på, at der er attraktive bosætningsområder i På forkant kommunerne, der kan tiltrække denne socio-økonomiske gruppe. Der er grundlag for, at kommuner og virksomheder arbejder sammen om koblingen mellem rekrutteringsstrategier og bosætningsstrategier for topleder og højtlønnede, da denne gruppe kan 'brande' bosætnings og erhvervsudviklingsmulighederne gennem deres netværk.
- Der er behov for, at kommuner og erhvervsliv arbejder sammen om at afklare årsager til det lave uddannelsesniveau blandt de yngre i På forkant kommunerne og om at højne uddannelsesniveaet blandt de yngre
- Ønskes der en kombineret bosætnings- og erhvervsudviklingsindsats målrettet arbejdsimmigranter, må det i de enkelte kommuner afklares, hvilke nationaliteter der er rekrutteret til hvilke brancher.

1. De nye virksomheder

Landdistriktskommunerne har tabt arbejdspladser inden for det seneste årti. Region Syddanmarks analyse viser, at dette også gælder for På forkant kommunerne. Forklaringer på tabet er, at arbejdspladser inden for industrien er flyttet til udlandet, strukturudviklingen i landbruget har ført til færre selvstændige landbrugere, og den økonomiske krise har ført til lukning af arbejdspladser.

Videnskaben inden for økonomi, teknologi og samfundsforandring peger på, at der i perioder, hvor mange store og veletablerede virksomheder lukker eller flytter fra området, vil der samtidig dukke mange nye små virksomheder op. Disse virksomheder kan give en pejling af den fremtidige udviklingsretning. Det er derfor vigtigt at se på, hvilke nye brancher og typer af virksomheder der starter op og hvordan disse udvikler sig, parallelt med, at der er tab af arbejdspladser og virksomheder inden for tidligere veletablerede brancher. En kortlægning af udviklingen i forholdet mellem de enkelte brancher og virksomhedsstørrelse (i form af antal ansatte) vil kunne afdække

svagheder og styrker inden for forskellige brancher og give kommunerne et grundlag for at målrette erhvervsstrategiske indsatser.

Kortlægningen af nye virksomheder viser, at i perioden fra 2008 til 2014 har mange i På forkant kommunerne startet virksomhed inden for brancherne: erhvervsservice, information og kommunikation, ejendomshandel og udlejning samt kultur, fritid og anden service.

Erhvervsservicebranchen er interessant, fordi 18 ud af de 20 kommuner har oplevet, at der er kommet flere enkeltmandsvirksomheder til i perioden, og fordi virksomheder inden for denne branche i en stor del af kommunerne ser ud til at vokse relativt hurtigt i antal ansatte.

Informations- og kommunikationsbranchen er interessant, fordi der er startet rigtig mange virksomheder op, og dette er sket i 16 ud af de 20 kommuner. Også inden for denne branche kan det ses, at virksomheder vokser i antal ansatte.

Tal for ejendomshandel og udlejningsbranchen viser, at i 14 ud af de 20 kommuner er der startet nye virksomheder op inden for branchen. Her kan man dog ikke helt iagttage den samme grad af vækst i antal ansatte som inden for de to forrige nævnte brancher. Undersøgelser inden for landdistriktsforskningen indikerer desuden, at det stigende antal virksomheder inden for branchen kan dække over, at en del selvstændige inden for landbrugserhvervet har etableret ejendomsvirksomhed for at opkøbe ejendomme med henblik på at udleje boligerne og dyrke eventuelt jordtilliggende.

Inden for branchen kultur, fritid og anden service oplever 14 kommuner, at der er startet nye virksomheder op i perioden. Her kan også ses en tilgang i virksomheder med flere ansatte.

Desuden er det interessant at se, at der inden for landbrug, skovbrug og fiskeri er kommet flere virksomheder med flere ansatte. Strukturudviklingen i landbruget har ført til store bedrifter, og tallene peger i retning af, at dette har medført, at landbruget ansætter flere på bedriften. Således synes det, at faldet i antal virksomheder inden for landbrug, skovbrug og fiskeri med 1 eller 2-4 ansatte opvejes af, at andre bedrifter ansætter flere.

I Figur 1 er angivet de fire brancher i grupper af antal ansatte, hvor flest af På forkant kommunerne har oplevet en vækst.

Opsummerende kan det siges, at der samlet set er et tab af arbejdspladser i kommunerne, men der skabes også nye arbejdspladser. Disse arbejdspladser skabes særligt inden for brancherne: Kultur og fritid, erhvervsservice, information og kommunikation. Virksomhederne inden for disse brancher er i vækst. Disse brancher kan spille en væsentlig rolle i den fremtidig erhvervsudvikling i På forkant kommunerne. Undersøgelser peger på, at med de små virksomheder er kommunerne mere robuste overfor strukturændringer.

Figur 1: Tilgang i antal nye arbejdssteder i På forkant kommunerne i perioden 2008-2014 fordelt på udvalgte brancher og i forhold til antal ansatte. Tal i parentes angiver antallet af kommuner, som har oplevet den pågældende vækst

Branche/virksomhedsstørrelse	1 ansat	2-4 ansatte	5-9 ansatte	10-19 ansatte	20-49 ansatte	50-99 ansatte	< 100 ansatte
Information og kommunikation	119 (16)	46 (13)	12 (8)	12 (7)			
Erhvervsservice	235 (18)	51 (8)	28 (7)			9 (7)	5 (5)
Landbrug, skovbrug og fiskeri			46 (13)	67 (13)	12 (7)	8 (7)	
Kultur, fritid og anden service	114 (14)	43 (7)		49 (11)			
Ejendomshandel og udlejning	242 (14)		16 (6)	17 (10)	13 (10)		
Handel og transport					35 (7)		7 (4)
Bygge og anlæg						8 (7)	
Offentlig adm., undervisning og sundhed		31 (6)			114 (14)	55 (13)	19 (8)

Kilde: Data fra Statistikbanken ERHV6

2. Stedbundne erhverv

Region Syddanmarks erhvervsanalyse viser erhvervsstrukturen inden for ressourceområder, og påpeger at ingen af På forkant kommunerne er særligt specialiserede inden for et enkelt ressourceområde. En supplerende kortlægning af omfanget af arbejdssteder og arbejdspladser for stedbundne erhverv og følgeerhverv til stedbundne erhverv kan give På forkant kommunerne en indikation af graden af stedbundenhed i erhvervsstrukturen.

De naturlige stedbundne rammer udgør et grundlag for en række erhverv. De naturlige rammer kan være særlige jordbundsforhold, særlige landskabstyper og adgang til havet. Brancher, som bygger på sådanne naturlige rammer, er landbrug, skovbrug og fiskeri, hotel og restauration, råstofvindning samt energi- og vandforsyning. Landdistrikts- og erhvervs-klyngevidenskaben peger på, at der inden for følgeerhverv til disse stedbundne brancher kan skabes arbejdspladser og nye erhverv. Følgeerhvervene har også en høj grad af stedbundenhed, men de kan flytte arbejdskraften til andre steder, hvis der ikke er tilstrækkelig kobling til de stedbundne brancher. Typiske følgeerhverv er: Fødevarerbearbejdning, håndværk, rengøring, renovation, handel og kulturformidling.

Notatets kortlægning af de stedbundne erhverv viser samlet set en meget høj grad af stedbundenhed i På forkant kommunerne, idet en stor andel af selvstændige har deres virksomhed inden for stedbundne brancher og følgebrancher til stedbundne brancher. Det er desuden kendetegnende, at desto længere væk fra større byområder kommunerne er beliggende, jo højere er andelen af selvstændige inden for stedbundne erhverv, se figur 2.

Kortlægningen af de stedbundne følgeerhverv viser også, at virksomheder inden for oplagte følgebrancher, som f.eks. fødevarerindustri, i 2014 kun er til stede i 9 af På forkant kommunerne,

og at de i disse kommuner udgør 1-2 % af det samlede antal selvstændige (statistikbanken, RAS301). Dette kunne pege på et uforløst potentiale, som kan opdyrkes med en erhvervspolitisk indsats.

Landdistriktsundersøgelser peger på, at det først og fremmest er kvinderne, som vælger at bosætte sig og etablere karriere i storbyerne. De højtuddannede og entreprenelle kvinder som forsøger at etablere sig i landdistrikterne vælger efter en kortere periode at flytte igen. Undersøgelser peger på, at kvinderne fraflytter på grund af manglende netværk. Det er derfor vigtigt for landdistriktskommunerne at arbejde med netværksstrategier som kan være med til at fastholde kvinderne. Samtidig peger netværkslitteraturen på, at erhvervsnetværk for ligesindede kan øge innovation og entreprenørskab. En styrkelse af netværk mellem erhvervskvinder kan altså både være en fordel for bosætningen og for erhvervsudviklingen.

Notatets kortlægning af selvstændige inden for stedbundne erhverv fordelt på køn viser, at der særligt inden for brancherne hotel og restauration samt kultur og fritid kan ses en høj andel selvstændige kvinder. Og at andelen af selvstændige kvinder inden for stedbundne erhverv i På forkant kommunerne sammenholdt med alle selvstændige kvinder i kommunen generelt er betydeligt lavere end for mænd, se figur 2.

Figur 2. Andel af selvstændige inden for stedbundne erhverv og følgebrancher ift alle selvstændige i På forkant kommunerne 2014.

Kommuner	Andel (%) selvstændige inden for stedbundne erhverv	Andel (%) beskæftigede inden for stedbundne erhverv	Andel (%) selvstændige inden for stedbundne erhverv og fordelt på køn		Andel (%) kvindelige selvstændige i kommunen inden for hotel og restaurations	Andel (%) selvstændige kvinder i kommunen inden for kultur, fritid og anden service
			Mænd	Kvinder		
Lemvig	82	45	88	63	45	54
Morsø	80	43	83	55	40	50
Tønder	77	49	86	60	58	36
Varde	75	48	53	40	39	40
Thisted	75	42	81	55	38	29
Vesthimmerlands	75	45	80	57	36	43
Ærø	73	42	79	60	51	100
Struer	72	41	77	56	48	20
Jammerbugt	72	46	79	49	35	50
Nordfyns	71	47	77	52	37	27
Faaborg-Midtfyn	70	45	76	51	44	48
Mariagerfjord	69	41	76	49	48	40
Guldborgsund	69	42	76	49	40	41
Frederikshavn	69	47	75	52	47	39
Syddjurs	68	46	74	49	36	50
Vordingborg	66	43	73	50	39	42
Faxe	65	53	71	51	37	53
Halsnæs	60	41	68	41	37	50
Lejre	59	42	66	41	41	45
Gribskov	59	46	67	40	31	33

Kilde: Data fra statistikbanken RAS301. Stedbundne erhverv og følgebrancher er opgjort efter følgende erhverv: Landbrug, skovbrug og fiskeri, bygge og anlæg, handel, rejsebureauer, rengøring og anden opera-

tionel service, hoteller og restauranter, ejendomshandel og udlejning, kultur og fritid, energiforsyning, føde-, drikke- og tobaksvarerindustri, vandforsyning og renovation samt råstofindvinding

På forkant kommunerne har en høj andel af stedbundne erhverv og dermed et godt udgangspunkt for at målrette erhvervsudviklingsinitiativer til en samlet gruppe af virksomheder. Der er en høj andel kvinder, som er selvstændig erhvervsdrivene. Der kan være et fastholdelses og bosætningspotentiale i at målrette erhvervsudviklings- og erhvervsnetværksinitiativer til de selvstændige kvinder.

3. Oplevelseserhverv

Der har gennem de seneste 15 år været et særligt fokus på erhvervsudviklingen inden for brancher knyttet til oplevelsesøkonomien. En lang række brancher knyttes til oplevelsesøkonomien, men for landdistriktsområder er det særligt interessant at se på brancher, som kombinerer muligheden for at anvende en højere uddannelse med et ønske om en særlig livsstil, som kan udledes i mere landlige omgivelser.

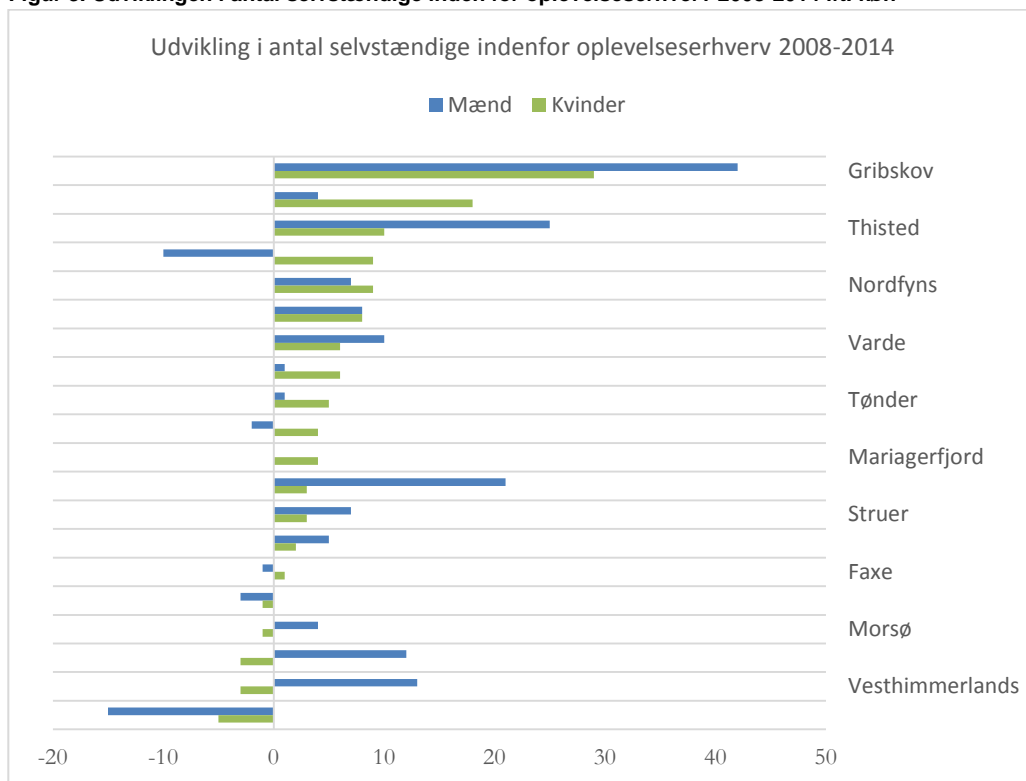
Region Syddanmarks Erhvervsanalyse peger på, at der er mange selvstændige. Det er derfor interessant at undersøge andelen af selvstændige inden for oplevelsesøkonomien. Brancher, som kan forbindes med oplevelseserhverv og livsstilsbaseret entreprenørskab, er kulturliv, fritid og formidling, reklame og andre erhvervstjenester, forlag, tv og radio, It og kommunikationstjenester, telekommunikation, rådgivning, forskning og udvikling.

I den videnskabelige litteratur refereres denne kombination som livsstilsbaseret entreprenørskab. Det kan siges, at det livsstilsbaserede entreprenørskab også har en form for tilknytning til stedet, fordi det ofte er naturen og landskabet, der er tiltrækkende ved bosætning. Livsstilsbaseret entreprenørskab er desuden kendetegnet ved at vokse i netværk fremfor i antal ansatte. Derfor stiller den særlige krav til erhvervsfremmeindsatser, f.eks. i forhold til adgang til hurtig internetforbindelse og interaktive platforme for deling af opgaver og kompetencer.

Notatets kortlægning af selvstændige inden for oplevelsesøkonomiske erhverv viser, at udviklingen fra 2008-2014 er gået i retning af flere selvstændige inden for oplevelsesøkonomiske erhverv i 19 ud af de 20 På forkant kommuner. Der er en tendens til, at fremgangen er størst i de kommuner, som ligger tæt på større byområder. Altså den modsatte tendens af, hvad der kunne ses i kortlægningen af stedbundne erhverv. Dog er det ikke helt så entydigt, da også flere kommuner, som ligger langt fra større byområder, oplever en større fremgang.

Ligesom med de stedbundne erhverv viser notatets kortlægning, at det er relevant at se på andelen af kvindelige selvstændige. I 15 ud af de 20 kommuner er der kommet flere kvindelige selvstændige til inden for oplevelsesøkonomiske erhverv. Det samme gælder for mandlige iværksættere. Det er dog forskel mellem kommunerne. F.eks. i Syddjurs er der kommet flere kvindelige end mandlige iværksættere, mens det i Lejre forholder sig omvendt. I Ærø, Guldborgsund og Faxe kommune er der et tab af mandlige iværksættere mens der er en tilgang af kvindelige iværksættere. Mens det holder sig modsat i Frederikshavn og Vesthimmerland kommuner. Se figur 3.

Figur 3. Udviklingen i antal selvstændige inden for oplevelseserhverv 2008-2014 ift. køn

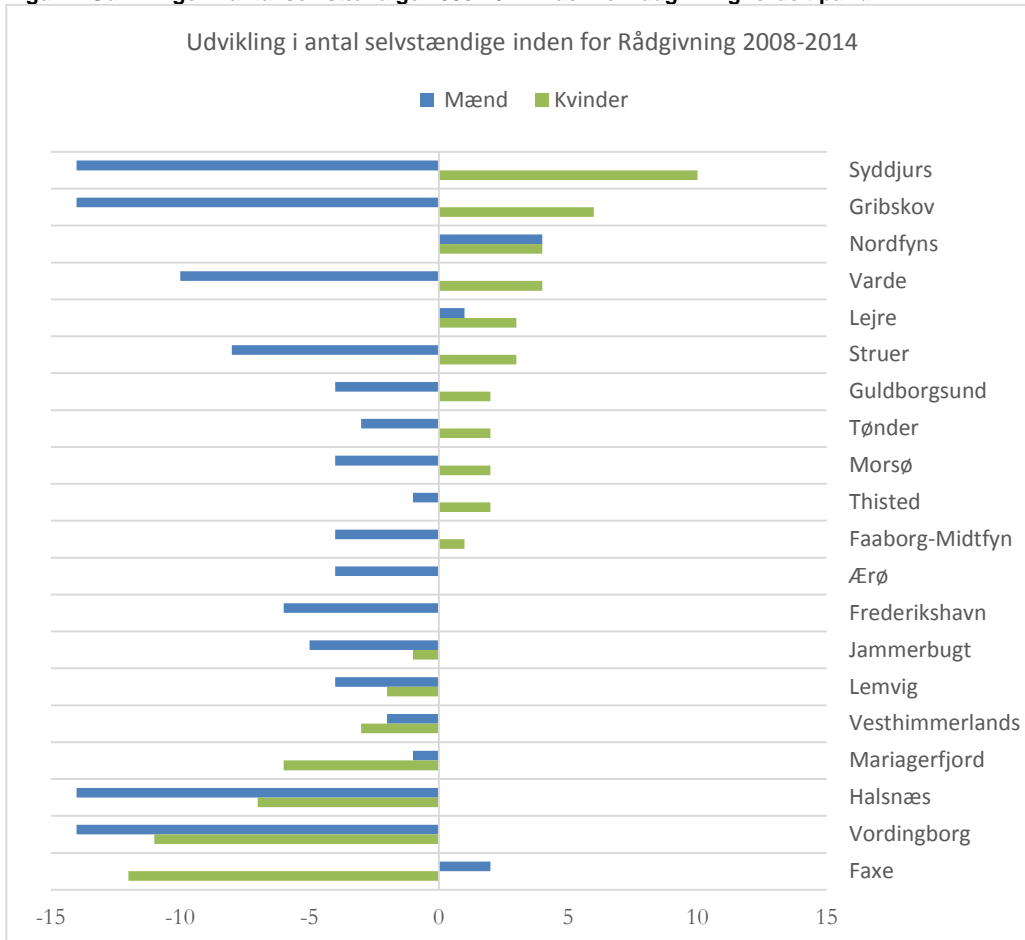


Kilde: Data fra statistikbanken RAS301. Oplevelseserhverv er her opgjort efter følgende erhverv: forlag, tv og radio, telekommunikation, it- og informationstjenester, rådgivning mv., forskning og udvikling, reklame og øvrige erhvervsservice, samt kultur og fritid.

Kortlægningen af selvstændige inden for oplevelsesøkonomiske erhverv viser også, at der var en stor tilbagegang inden for rådgivningsbranchen. Det er dog interessant at se, at der i en stor del af kommunerne er sket en stor forandring i forholdet mellem kvindelige og mandlige selvstændige inden for rådgivningsbranchen. Her er det også gældende for kommuner, som ligger længere fra større byområder, at der er kommet flere kvindelige selvstændige samtidig med, at antallet af mandlige selvstændige inden for branchen er gået tilbage. Også inden for brancherne reklame og anden erhvervsservice samt kultur og fritid er der en relativ stor tilgang af kvindelige selvstændige i halvdelen af På forkant kommunerne. Se figur 4.



Figur 4. Udviklingen i antal selvstændige 2008-2014 inden for rådgivning fordelt på køn.



Kilde: Data fra Statistikbanken RAS301.

Opsummerende kan det siges, at der i På forkant kommunerne har været en vækst i antal selvstændige inden for oplevelsesøkonomiske erhverv, og at dette også gælder for kvinder, som er selvstændige. Ligesom med de stedbundne erhverv viser der sig et godt udgangspunkt for at målrette erhvervsudviklingsinitiativer til en gruppe erhvervsdrivende, som har en livstilbaseret tilgang til at bo og arbejde i landdistriktskommuner.

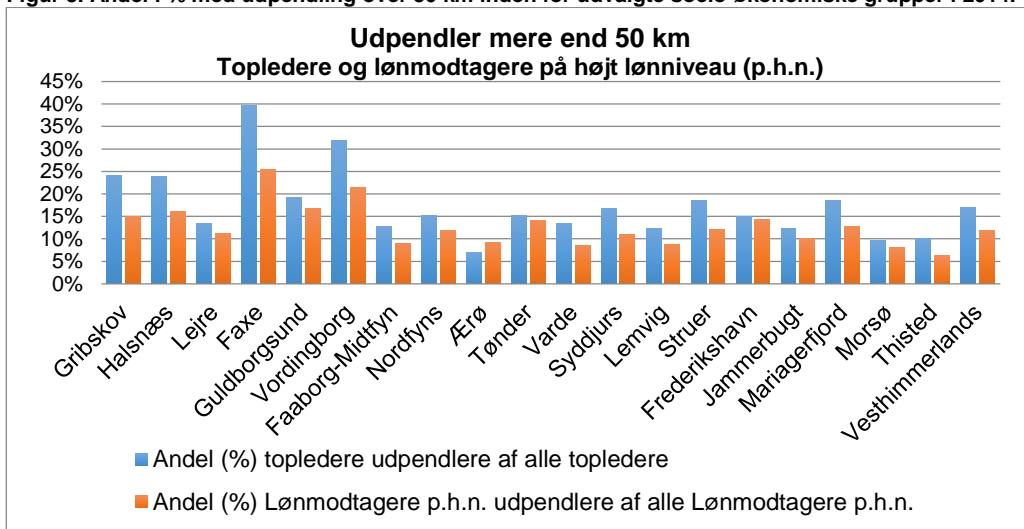
4. Pendling og socio-økonomiske profiler

Region Syddanmarks erhvervsanalyse viser, at der er sket en stigning i ind- og udpending i På forkant kommunerne. Manglen på arbejdspladser er ofte angivet som en forklaring på, at mange landdistriktskommuner oplever, at det kan være vanskeligt at tiltrække specialiseret arbejdskraft. Samtidig oplever mange virksomheder og institutioner i landdistriktskommunerne rekrutteringsproblemer til specialiserede stillinger. Med disse stillinger følger oftere en højere lønramme. Selvom denne socio-økonomiske gruppe kun gennemsnitligt i På forkant kommunerne udgør knap 17% af den samlede arbejdsstyrke er gruppen vigtig både pga. de særlige erhvervskompetencer og fordi de kan bidrage til erhvervsudviklings- og bosætningsstrategier. Topledere og

specialuddannede har deres egne netværk, hvorigennem de deler viden og erfaringer. Undersøgelser peger på at det netværk er vigtige for både rekruttering og for bosætning. Derfor er det interessant at se på pendling over 50 km med et socio-økonomisk blik i På forkant kommunerne.

Når det drejer sig om udpendling, så kan denne ses inden for alle socio-økonomiske profiler, dvs. selvstændige, topledere, højtlønnede, mellemniveaulønnede, grundniveauløn og andre i alle 20 kommuner. To grupper skiller sig ud ved at have en stor andel udpendlere. Det drejer sig om topledere og om beskæftigede med mellemløniveau. En lidt mindre andel af de højtlønnede pendler ud og kun en meget lille andel selvstændige pendler over 50 km til deres virksomhed. Andelen varierer kommunerne imellem, men tendensen er den samme i alle kommuner. Topledere og højtlønnede vil umiddelbart være økonomiske mobile i forhold til bosætning, så de kan formodes at have tilvalgt bopælen og accepteret den længere pendling. Forskning inden for landdistrikter peger på, at der ved valg af bosætning i landdistriktskommuner accepteres en længere daglig pendling for at kunne bo tættere på natur og landskab. For gruppen af mellemhøjtlønnede kan de lavere huspriser i provinsen også have haft en indflydelse på bosætningen.

Figur 5. Andel i % med udpendling over 50 km inden for udvalgte socio-økonomiske grupper i 2014.

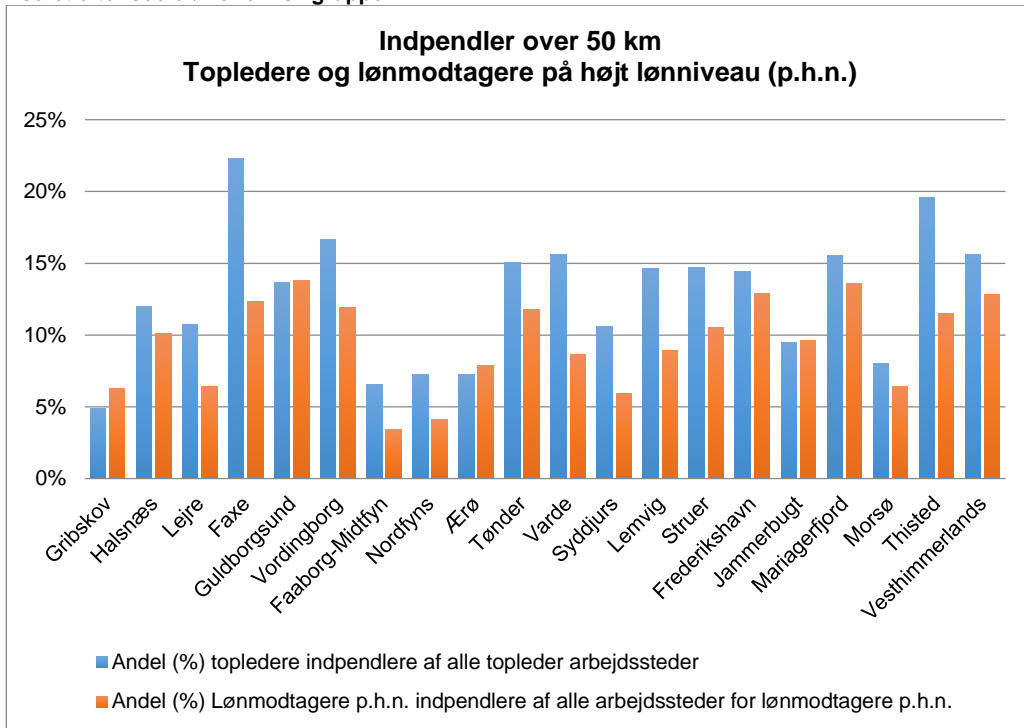


Kilde: Data fra statistikbanken: RAS302 til antallet af beskæftigede inden for de enkelte socio-økonomiske grupper efter bopæl i kommunerne og AFSTB3 til antallet af pendlere fra bopæl med en afstand over 50 km.

Pendling over 50 km ind til arbejdspladserne i På forkant kommunerne er mindre udbredt end udpendlingen, men fordelingen af indpendling på socio-økonomiske grupper er meget tæt på at være den samme som for udpendling. Det kan alt andet lige formodes, at der er job til en del af de, der pendler mere end 50 km fra deres bopæl inden for kortere afstand. Se figur 6. Udpendlingen kan altså ikke alene tilskrives, at der ikke findes beskæftigelse inden for samme socio-økonomiske lønramme i kommunerne. Indpendlingen over 50 km må også være et signal om, at der udbydes beskæftigelsesmuligheder i På forkant kommunerne, som arbejdstagere er villige til at pendle relativt langt for. Der kan ligge et uforløst bosætningspotentiale blandt disse indpendlere. Erfaringer fra ind- og udland viser, at et samarbejde mellem kommuner og arbejdsgivere

omkring en aktiv indsats for at promovere bosætningsmuligheder kan være et brugbart redskab i kommunernes bosætningspolitik.

Figur 6. Andel i % lønmodtagergruppe der pendler over 50 km til kommunens arbejdspladser kategoriseret efter socio-økonomisk gruppe



Kilde: Data fra Statistikbanken: RAS301 til antallet af beskæftigede efter arbejdssted inden for de enkelte socio-økonomiske grupper og AFSTA3 til antallet af pendlere over 50 km opgjort efter arbejdsstedsområde.

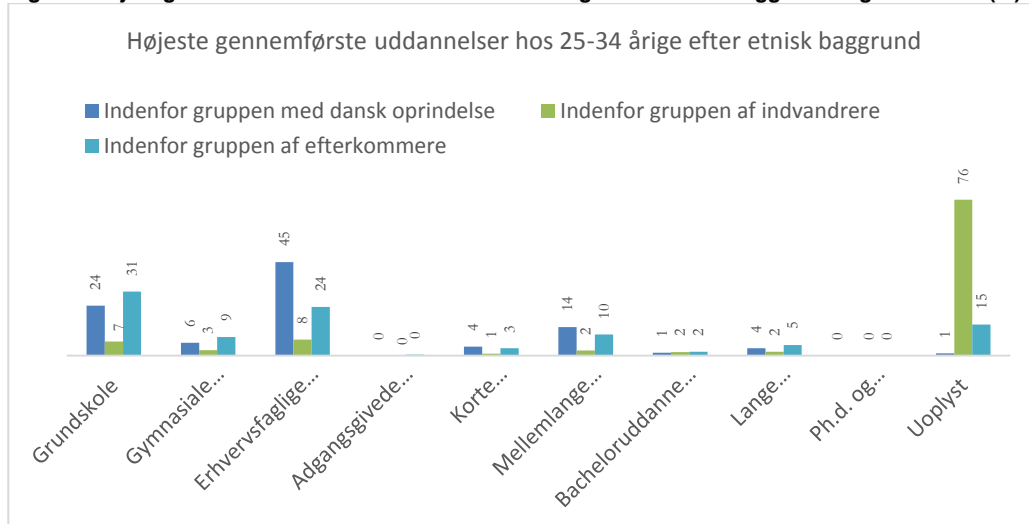
Der er en forholdsvis stor andel af lønmodtagere på topledere og højt lønniveau, som pendler mere end 50 km til arbejde. Det peger på, at der er attraktive bosætningsområder i På forkant kommunerne, der kan tiltrække denne socio-økonomiske gruppe. Der er grundlag for, at kommuner og virksomheder arbejder sammen om koblingen mellem rekrutteringsstrategier og bosætningsstrategier for topledere og højt lønnede, da denne gruppe kan 'brænde' bosætnings og erhvervsudviklingsmulighederne gennem deres netværk.

5. De yngre borgeres uddannelse

Region Syddanmarks erhvervsanalyse viser, at andelen af de 25-64 årige med en erhvervsfaglig uddannelse er høj i På forkant kommunerne. Ydermere viser erhvervsanalysen, at andelen af højtuddannede er forholdsvis lav. For at fremme fastholdelsen af yngre familier og for at fremme erhvervslivets rekrutteringsmuligheder kan en kortlægning af de yngre familiers uddannelsesmæssige kompetencer være et redskab. I aldersgruppen 25-34 år må det forventes, at alle uanset herkomst har haft en mulighed for at færdiggøre en uddannelse. Inden for samme aldersgruppe stiftes typisk familie, og man bosætter sig for længere perioder.

Det er generelt for landdistriktskommunerne, og også gældende for På forkant kommunerne, at der er en overvægt af ufaglærte og erhvervsfaglige i den samlede arbejdsstyrke. Fokuseres der på den gruppe af yngre, som netop kunne være færdiguddannede og skal til at stifte familie, viser dette sig endnu stærkere. Dette gælder også, når der alene fokuseres på efterkommere af arbejdsimmigranter samlet set i På forkant kommunerne.

Figur 7. Højest gennemførte uddannelse blandt 25-34 årige efter etnisk baggrund angivet i andel (%).



Kilde: Data fra Statistikbanken HFUDD10. Andelen er opgjort i % ifht den enkelte gruppe samlet set for alle På forkant kommunerne.

Gruppen af unge efterkommere uden erhvervsgivende uddannelseskompetencer (ufaglærte) udgør 40 % af efterkommere inden for aldersgruppe, mens andelen med en erhvervsfaglig uddannelse udgør 24 %. Kun inden for gruppen af højtuddannede er andelen højere for efterkommere, end den er for etniske danskere i På forkant kommunerne. Andelen af efterkommere med en lang videregående uddannelse i På forkant kommunerne er 5%, og andelen af etniske danskere med en lang videregående uddannelse er 4%

For arbejdsmarkedet peger afdækningen på, at rekruttering af uddannet arbejdskraft udover erhvervsfaglig uddannelse i høj grad må ske uden for kommunerne. Pendingstallene viste, at det gør arbejdsgiverne allerede. Der kan være en mulighed for, at de mange efterkommere uden erhvervskompetencegivende uddannelse rekrutteres til brancher, hvor der er mange selvstændige arbejdsimmigranter. Forskning viser, at manglende registrering samt manglende anerkendelse af udenlandske uddannelser har fået en stor andel indvandrere til at starte egen virksomhed. En del af disse virksomheder anerkender i høj grad sidemandsoplæring. Afdækningen viste da også, at 76 % af arbejdsimmigranter ikke er registreret med en uddannelse.

Der er behov for, at kommuner og erhvervsliv arbejder sammen om at afklare årsager til det lave uddannelsesniveau blandt de yngre i På forkant kommunerne og om at højne uddannelsesniveauet blandt de yngre

6. Arbejdsimmigranter

Alle kommuner har igennem årene haft en tilgang af arbejdsimmigranter, som har etableret sig med familie. Arbejdsimmigranter og efterkommere efter arbejdsimmigranter er en væsentlig årsag til, at befolkningstallet i landdistriktskommuner ikke er faldet mere end det er. Når efterkommere stadig er bosat i På forkant kommunerne, går de ligesom unge med dansk oprindelse mod strømmen.

Region Syddanmarks erhvervsanalyse berører ikke forhold omkring arbejdsimmigranter. Arbejdsimmigranter udgør dog en vigtig arbejdskraft og bosætningspotentiale. Landdistriktsforskningen viser, at arbejdsimmigranterne kan være tiltrukket både via målrettede rekrutteringsstrategier i udlandet og via netværk. Netværk har stor betydning i tiltrækningen af udenlandsk arbejdskraft f.eks. inden for landbrug, fødevareforarbejdning, transport, hotel og restauration, rengøring og håndværk. Målrettede rekrutteringsstrategier er vigtige for tiltrækning af specialiseret arbejdskraft f.eks. inden for ingeniørfaget, sundhedsvæsenet og forskning.

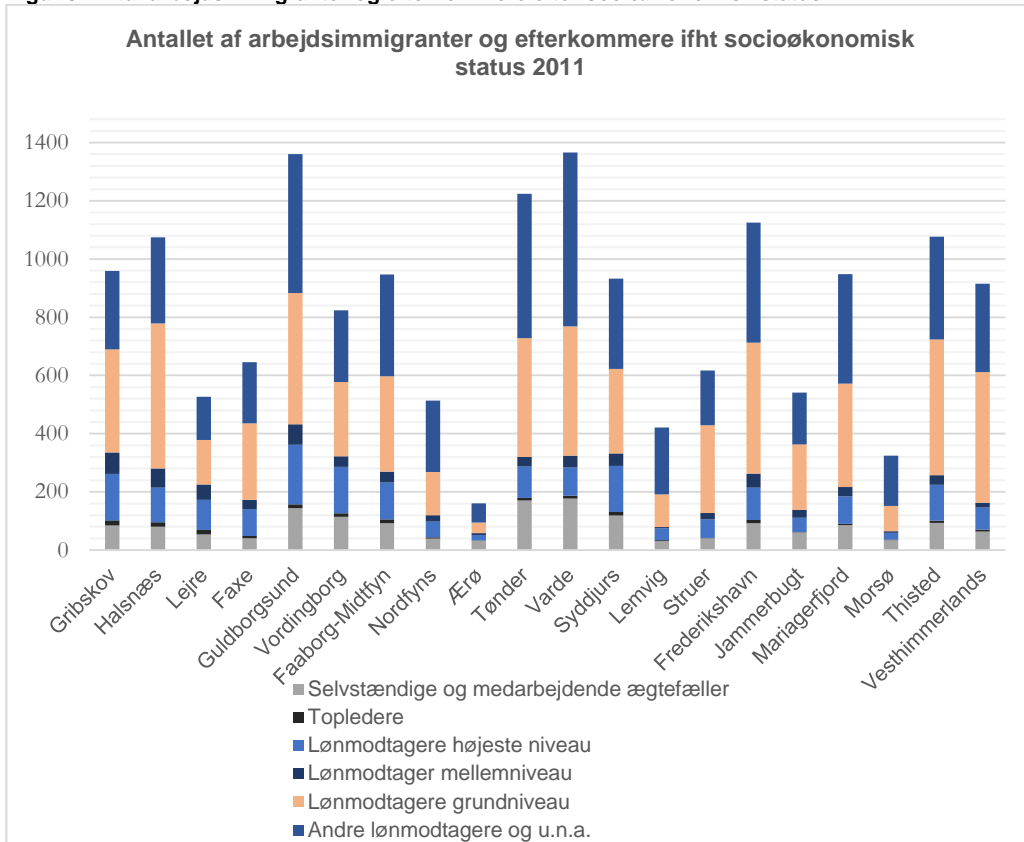
Forskningen viser, at arbejdsimmigranter også har stor betydning for udviklingen i de mindre samfund. Der er ikke udarbejdet opdateret statistik om arbejdsimmigranternes socio-økonomiske status eller deres branchetilknytning. De seneste data er fra 2011 og skelner ikke mellem, om arbejdsimmigranterne har migreret for bestemte job eller ej. Det formodes ikke, at der er sket store ændringer i strukturen, så derfor vises der her en kortlægning af arbejdsimmigranternes socio-økonomi og en kortlægning af arbejdsimmigranternes branche tilknytning

Notatets kortlægning af arbejdsimmigranternes socio-økonomiske status viser, at arbejdsimmigranterne er repræsenteret inden for de forskellige socio-økonomiske kategorier. I de tyve På forkant kommuner er op mod halvdelen eller flere af arbejdsimmigranterne beskæftiget til grundløn og eller en uangivet løn. I en del af kommunerne er der et forholdsvist stort antal selvstændige og forholdsvist mange beskæftigede med en høj løn. Figur 8 viser dette.



Foto Lisbeth Ølgaard

Figur 8. Antal arbejdsimmigranter og efterkommere efter socioøkonomisk status.



Kilde: Data fra Statistikbanken RASB1. Antallet er opgjort efter summeringer af alle indvandrere og efterkommere for hver enkelt kommune.

Opsummerende kan det siges, at der rekrutteres udenlandsk arbejdskraft til stillinger inden for forskellige typer af socio-økonomiske positioner. Den største andel af arbejdsimmigranter er dog ansat på grundløn eller uangivet niveau. I en del af På forkant kommunerne er der en høj iværksætterrate blandt arbejdsimmigranter.

Forskningen i arbejdsimmigranter i landdistriktskommuner viser, at der er store forskelle mellem kommunerne på, hvilken nationalitet arbejdsimmigranterne har. Herudover er der forskelle i arbejdsimmigranternes beskæftigede inden for brancher. Dette kan sandsynligvis forklares med at rekruttering af arbejdsimmigranter sker gennem netværk. Relationerne i netværk er oftest til bekendte med samme nationalitet. Figur 9 viser, at dette også gælder for arbejdsimmigranternes branchetilknytning i På forkant kommunerne. Ønskes der en kombineret bosætnings- og erhvervsudviklingsindsats målrettet arbejdsimmigranter, må det i de enkelte kommuner afklares, hvilke nationaliteter der er rekrutteret til hvilke brancher.

Figur 9: Arbejdsmigranternes og efterkommeres andel (%) beskæftigelse inden for brancher 2011.

	Gribskov	Halsnæs	Lejre	Faxe	Guidborgsund	Vordingborg	Faaborg-Middelfyn	Nordfyns	Ærø	Tønder	Varde	Syddjurs	Lenvåg	Struer	Frederikshavn	Jammerbugt	Mariagerfjord	Morsø	Thisted	Vesthimmerlands
A Landbrug, skovbrug og fiskeri	5	5	5	3	7	9	9	10	5	17	17	7	14	8	5	6	11	11	5	15
B Råstofindvinding	0	17	13	0	0	0	0	0	8	0	4	0	6	0	0	4	2	6	2	0
CA Føde-, drikke- og tobaksvareindustri	10	5	5	5	3	6	10	3	17	4	12	22	17	30	10	9	7	4	12	25
CB Tekstil- og læderindustri	5	0	0	13	3	12	9	0	14	45	5	4	3	0	3	0	5	10	0	6
CC Træ- og papirindustri, trykkerier	0	13	19	1	3	2	12	2	0	6	13	3	1	8	3	2	10	2	4	13
CD Olieraffinaderier mv.	17	0	0	0	0	0	0	0	0	0	0	0	0	0	0	0	0	0	0	0
CE Kemisk industri	10	10	5	0	7	3	3	0	0	17	2	8	1	12	0	0	5	1	17	4
CF Medicinalindustri	4	9	5	4	15	8	0	0	0	0	0	0	0	0	0	0	0	0	0	0
CG Plast-, glas- og betonindustri	11	21	4	3	5	3	8	0	0	4	5	4	0	5	4	2	5	5	5	3
CH Metalindustri	9	13	3	1	4	5	4	2	46	8	6	4	1	5	6	3	8	1	3	5
CI Elektronikindustri	8	15	2	4	15	1	4	8	0	19	2	31	2	4	9	3	2	1	3	5
CJ Fremst. af elektrisk udstyr	17	10	12	2	3	8	2	4	0	8	5	3	2	0	7	3	4	0	0	7
CK Maskinindustri	4	13	0	3	8	9	4	9	7	1	4	18	2	3	3	2	5	3	6	4
CL Transportmiddelindustri	0	67	0	6	100	0	5	3	0	13	6	2	1	6	3	0	0	28	7	2
CM Møbel og anden industri mv.	3	5	4	7	4	2	4	3	11	4	3	4	4	3	3	4	5	0	9	2
D Energiforsyning	16	4	0	1	1	0	0	2	0	4	0	0	2	0	0	0	2	0	0	3
E Vandforsyning og renovation	1	4	1	0	5	0	1	0	9	5	2	2	4	0	1	0	0	0	2	0
F Bygge og anlæg	3	19	3	3	2	1	1	1	6	4	2	3	1	2	2	1	3	1	2	1
G Handel	4	7	4	3	4	3	3	2	2	5	3	3	2	3	2	2	3	1	3	2
H Transport	5	7	4	4	4	3	3	3	2	4	4	5	1	2	3	1	2	2	1	2
I Hoteller og restauranter	12	14	9	11	20	15	11	9	10	13	13	11	8	17	13	8	13	15	12	4
JA Forlag, tv og radio	5	4	2	4	6	2	3	4	0	8	0	2	4	14	0	3	2	3	3	0
JB Telekommunikation	7	2	4	1	1	0	0	0	0	0	0	1	0	0	0	0	2	0	0	2
JC It- og informationstjenester	5	4	2	4	3	3	4	1	0	7	5	2	8	6	5	3	4	0	10	0
K Finansiering og forsikring	2	4	2	2	1	1	1	1	3	2	1	1	0	0	1	0	2	0	0	0
L Ejendomshandel og udlejning	4	5	5	3	5	2	3	1	4	7	8	4	3	3	3	4	5	1	4	8
MA Rådgivning mv.	2	6	3	2	2	2	1	2	8	4	3	3	4	2	1	3	2	1	2	2
MB Forskning og udvikling	6	2	6	7	2	8	6	14	0	11	7	10	4	9	4	0	6	0	5	0
MC Reklame og øvrige erhvervs-service	4	5	7	6	6	8	3	7	13	3	5	10	7	5	11	5	4	6	5	8
N Rejsebureauer, rengøring og anden operationel service	9	18	7	8	10	5	8	12	14	9	11	11	10	12	10	2	13	6	15	9
O Offentlig administration, forsvar og politi	3	4	2	2	2	2	1	1	4	2	1	2	2	2	1	1	2	1	3	2
P Undervisning	5	4	3	5	4	4	3	3	6	5	3	5	3	3	3	2	4	2	4	3
QA Sundhedsvæsen	5	7	4	4	6	4	3	3	8	6	4	5	2	3	4	2	5	2	7	5
QB Sociale institutioner	6	7	4	4	5	5	3	3	3	5	3	5	2	4	3	3	3	3	4	3
R Kultur og fritid	4	4	5	3	6	9	4	4	5	7	4	3	6	7	5	2	4	6	5	1
S Andre serviceydelser mv.	5	13	5	4	5	4	3	3	11	6	5	5	2	3	3	3	5	2	3	2
X Uoplyst aktivitet	3	13	9	2	6	6	6	4	12	7	4	7	5	3	6	2	7	5	7	5

Kilde: data fra Statistikbanken RASB1. Andel er opgjort af alle beskæftigede inden for branchen